

# Gobie de la mer Noire

(*Proterorhinus semilunaris*)

Le gobie de la mer Noire est un petit poisson envahissant qui vit sur le fond des cours d'eau. Originaire des rivières et estuaires des bassins maritimes des mers Caspienne et Noire, il a été vu pour la première fois en Amérique du Nord à la fin des années 1980 dans la rivière Sainte-Claire, au nord de Windsor, en Ontario. Depuis lors, on l'a découvert en certains endroits dans les Grands Lacs. Les chercheurs croient que le gobie de la mer Noire a été introduit en Amérique du Nord par l'entremise des eaux de ballast des navires transocéaniques.

Photo du bloc-générique : Erling Holm, Musée royal de l'Ontario

Le gobie de la mer Noire préfère les eaux riveraines des lacs et rivières où il se dissimule parmi les plantes aquatiques. Il se nourrit des jeunes de poissons de fonds comme le dard arc-en-ciel (*Etheostoma caeruleum*) et le chat-fou du Nord (*Noturus stigmosus*) et fait concurrence à ces espèces en se nourrissant des mêmes insectes, mollusques, crustacés et vers. Une autre espèce envahissante de poisson a également été introduite en Ontario : le gobie à taches noires. Au contraire du gobie de la mer Noire, le gobie à taches noires s'est propagé partout dans les Grands Lacs, et menace aujourd'hui les populations indigènes de poissons.

## Aire de répartition

Hors de son aire de répartition, le gobie de la mer Noire est très abondant dans la rivière Sainte-Claire et le lac Sainte-Claire. On le trouve aussi dans le lac Érié, le lac Supérieur près de Thunder Bay, en Ontario, et dans le havre Duluth, au Minnesota. De plus, l'espèce a été vue à l'occasion dans le fleuve Saint-Laurent près de Kingston, et dans le lac Huron.



Gobie de la mer Noire.

Photo : United States Environmental Protection Agency Great Lakes National Program Office

## Répercussions du gobie de la mer Noire

On ne sait pas encore de quelle façon le gobie de la mer Noire peut nuire aux espèces indigènes, mais les scientifiques craignent que le choix de l'espèce en matière d'habitat et de régime alimentaire ait de possibles effets à long terme.

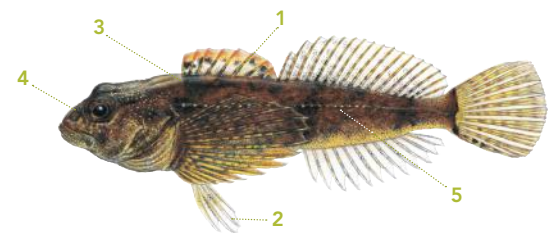
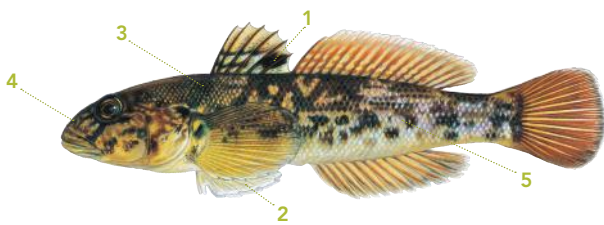
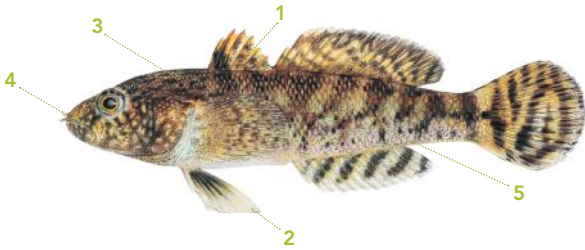
- Le gobie de la mer Noire se nourrit de poissons de fond et leur fait concurrence en ce qui concerne la nourriture.

- En ce qui concerne la nourriture, ce gobie pourrait aussi faire concurrence à d'autres espèces de poissons qui fraient dans des aires au bord des lacs et rivières.
- Au contraire du gobie à taches noires, le gobie de la mer Noire ne se nourrit pas des moules quagga.

Enfin d'empêcher la propagation de cette espèce envahissante, le gouvernement de l'Ontario a interdit la possession d'individus vivants du gobie de la mer Noire et leur utilisation comme appât.

À droite : Gobie de la mer Noire, un petit poisson de fond  
Photo : John Lyons, Wisconsin Department of Natural Resources

## Comment identifier le gobie de la mer Noire



Illustrations : Joe Tomelleri



Le gobie de la mer Noire a de petits tubes nasaux qui se prolongent par-dessus la lèvre supérieure.  
Photo : Lynda Corkum, université de Windsor

### Autres ressources :

[www.invasivespeciescentre.ca](http://www.invasivespeciescentre.ca)  
[ontario.ca/especesenvahissantes](http://ontario.ca/especesenvahissantes)  
[www.invadingspecies.com](http://www.invadingspecies.com)

### Pour de plus amples renseignements :

Communiquez avec la ligne de signalement des espèces envahissantes au 1-800-563-7711.

Cette fiche de renseignements peut être reproduite à des fins d'utilisation non commerciales.

© 2012, Imprimeur de la Reine pour l'Ontario  
This publication is also available in English.



### Gobie de la mer Noire

- 1 Aucune tache noire sur la nageoire dorsale.
- 2 Nageoire pelvienne soudée et dentelée.
- 3 Le corps est gris, brun pâle, olive ou brun jaune, et le dos est moucheté de taches brun rouge ou noires.
- 4 Les petits tubes nasaux se prolongent par-dessus la lèvre supérieure.
- 5 Corps entièrement recouvert d'écaillés; peut mesurer jusqu'à 8,5 cm de long.

### Gobie à taches noires

- 1 Tache noire très évidente sur la nageoire dorsale.
- 2 Nageoire pelvienne soudée et dentelée.
- 3 Le corps est brunâtre ou olive, avec des taches brun foncé. Sauf chez les mâles en période de reproduction, le corps et les nageoires sont presque entièrement noirs.
- 4 Les tubes des narines ne rejoignent pas la lèvre supérieure.
- 5 Corps entièrement recouvert d'écaillés; peut mesurer jusqu'à 16 cm de long.

### Chabot

- 1 Aucune tache noire sur la nageoire dorsale.
- 2 Deux nageoires pelviennes distinctes.
- 3 Le corps a un motif moucheté et le ventre est crème.
- 4 Les tubes des narines ne rejoignent pas la lèvre supérieure.
- 5 Les chabots n'ont pas d'écaillés; longueur moyenne de cinq à sept centimètres; longueur maximale de 25 centimètres.

### Ce que vous pouvez faire

- Apprendre à identifier le gobie de la mer Noire et savoir ce qu'il faut faire pour empêcher la propagation de cette espèce indésirable.
- Ne jamais acheter ou utiliser le gobie de la mer Noire comme appât. Il est illégal d'utiliser le gobie de la mer Noire comme appât ou de posséder un gobie de la mer Noire vivant.
- Ne mettre aucun poisson vivant dans les lacs, les rivières et les ruisseaux de l'Ontario.
- Si vous avez des renseignements, quels qu'ils soient, sur l'importation, la distribution ou la vente – toutes illégales – du gobie de la mer Noire, communiquez immédiatement, à toute heure, avec le ministère des Richesses naturelles en composant sans frais le 1-800-TIPS-MNR (847-7667). Vous pouvez aussi communiquer avec **le bureau du ministère des Richesses naturelles** de votre région pendant les heures de bureau ordinaires. Vous pouvez aussi téléphoner de façon anonyme à Échec au crime (Crime Stoppers) à 1-800-222-TIPS (8477).
- Si vous voyez un gobie de la mer Noire ou toute autre espèce envahissante dans la nature, veuillez nous en avvertir en téléphonant à la ligne de signalement des espèces envahissantes au 1-800-563-7711, ou visitez le site [www.invadingspecies.com](http://www.invadingspecies.com) pour signaler une observation.